

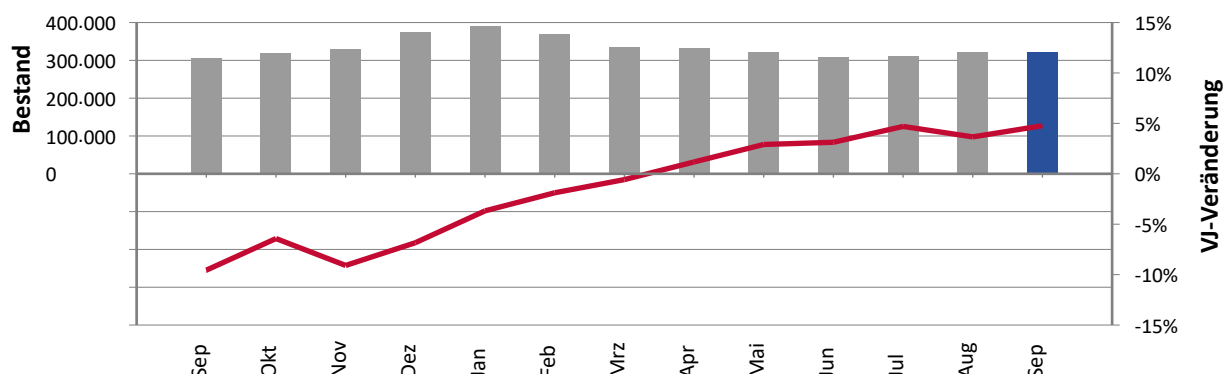
Das Arbeitsmarktservice informiert monatlich aktuell über den österreichischen Arbeitsmarkt. In der vorliegenden Übersicht finden Sie Kennzahlen zu Arbeitslosigkeit, Schulungsteilnehmer_innen, unselbstständig Beschäftigten sowie den offenen Stellen und zum Lehrstellenmarkt.

September 2023

„In gespannter Erwartung der Herbst-Konjunkturprognose von WIFO und IHS am kommenden Freitag, sind die aktuellen Arbeitsmarktzahlen diesmal besonders interessant. Bei all den schlechteren internationalen Einschätzungen dürfte es wohl auch bei uns nicht nach oben gehen, denn leider zeigen die aktuellen AMS Zahlen – vor allem im Bau und in der Industrie – das Schreckgespenst einer hoffentlich nur kurzen Rezession. Ende September 2023 waren in Österreich rund 321.000 Personen als arbeitslos oder in Schulungen des AMS registriert. Es ist dies der höchste Anstieg heuer und gegenüber dem Vorjahr ein Plus von rund 15.000 Personen bzw. 4,8%. Bedingt durch diese beiden Branchen trifft das Plus nicht nur Männer stärker, sondern auch die Industrieländer Oberösterreich und Steiermark besonders. Die Bekämpfung der Inflation dürfte ihren Preis fordern, halten wir die Daumen, dass die Inflation wieder sinkt und die Zinsschraube gelockert werden kann.“ Dr. Johannes Kopf LL.M.

	Bestand Quote	Veränderung zum Vorjahr absolut	relativ
Arbeitslose Personen	251.844	+14.435	+6,1%
Frauen	115.449	+4.263	+3,8%
Männer und altern. Geschl.	136.395	+10.172	+8,1%
Unselbstständig Beschäftigte*	3.985.329	+24.017	+0,6%
Frauen	1.845.541	+18.377	+1,0%
Männer und altern. Geschl.	2.139.788	+5.640	+0,3%
Arbeitslosenquote – nationale Berechnung*	5,9%	+0,3 %-Punkte	
Frauen	5,9%	+0,2 %-Punkte	
Männer und altern. Geschl.	6,0%	+0,4 %-Punkte	
Arbeitslose Personen und Schulungsteilnehmer_innen	320.760	+14.601	+4,8%
Frauen	151.182	+4.434	+3,0%
Männer und altern. Geschl.	169.578	+10.167	+6,4%

Arbeitslose Personen und Schulungsteilnehmer_innen



Arbeitslosenquote – Eurostat-Berechnung**	5,3%	+0,0 %-Punkte
Jugendliche (unter 25 Jahre)**	11,4%	+0,5 %-Punkte

* endgültige Werte

** aktuellste verfügbare Zahlen: August 2023 (Veränderung ggü August 2022), Quelle: Statistik Austria

	Bestand Bewegung Dauer	Veränderung zum Vorjahr	
		absolut	relativ
Arbeitslose Personen gesamt	251.844	+14.435	+6,1%
Frauen	115.449	+4.263	+3,8%
Männer und altern. Geschl.	136.395	+10.172	+8,1%
Tirol	12.065	-77	-0,6%
Kärnten	13.793	+69	+0,5%
Niederösterreich	37.675	+1.616	+4,5%
Burgenland	6.660	+296	+4,7%
Vorarlberg	9.235	+450	+5,1%
Salzburg	9.329	+499	+5,7%
Wien	106.286	+6.852	+6,9%
Steiermark	28.275	+1.944	+7,4%
Oberösterreich	28.526	+2.786	+10,8%
Inländer_innen	153.748	+547	+0,4%
Ausländer_innen	98.096	+13.888	+16,5%
Jugendliche (unter 25 Jahre)	29.085	+3.491	+13,6%
Haupterwerbsalter (25 bis 49 Jahre)	146.331	+12.028	+9,0%
Ältere (50 Jahre und älter)	76.428	-1.084	-1,4%
Personen mit max. Pflichtschulausbildung	112.653	+7.142	+6,8%
Personen mit Lehrausbildung	67.216	+1.207	+1,8%
Personen mit mittlerer Ausbildung	13.176	+442	+3,5%
Personen mit höherer Ausbildung	32.525	+2.437	+8,1%
Personen mit akademischer Ausbildung	25.096	+3.347	+15,4%
Personen mit Behinderung	11.524	+270	+2,4%
Personen mit sonstigen gesundheitl. Einschränkungen	50.303	-112	-0,2%
Personen ohne gesundheitliche Einschränkungen	190.017	+14.277	+8,1%
Herstellung von Waren	20.728	+1.648	+8,6%
Bau	15.802	+1.275	+8,8%
Handel	37.849	+1.295	+3,5%
Verkehr und Lagerei	12.772	+446	+3,6%
Beherbergung und Gastronomie	27.260	+1.331	+5,1%
Gesundheits- und Sozialwesen***	8.798	+276	+3,2%
Arbeitskräfteüberlassung	22.996	+1.036	+4,7%
Zugänge	82.656	+2.075	+2,6%
Abgänge	100.545	-631	-0,6%
darunter Abgänge in Beschäftigung	48.244	-205	-0,4%
durchschnittliche Verweildauer (Tage)	112	-10	-
durchschnittliche Vormerkdauer (Tage)	191	-38	-
Langzeitarbeitslose Personen (> 12 Monate)	31.156	-6.963	-18,3%
Langzeitbeschäftigungslose (arbeitslose Personen)	72.923	-6.784	-8,5%

***ohne sonstiges Sozialwesen, ÖNACE 8899

	Bestand Bewegung Dauer	Veränderung zum Vorjahr	
		absolut	relativ
Schulungsteilnehmer_innen gesamt	68.916	+166	+0,2%
Frauen	35.733	+171	+0,5%
Männer und altern. Geschl.	33.183	-5	-0,0%
Tirol	1.896	-206	-9,8%
Oberösterreich	9.127	-169	-1,8%
Salzburg	1.950	-22	-1,1%
Niederösterreich	8.659	-24	-0,3%
Wien	33.173	-57	-0,2%
Burgenland	1.701	+10	+0,6%
Vorarlberg	2.118	+38	+1,8%
Steiermark	7.443	+145	+2,0%
Kärnten	2.849	+451	+18,8%
Inländer_innen	33.516	-165	-0,5%
Ausländer_innen	35.400	+331	+0,9%
Jugendliche (unter 25 Jahre)	25.495	+112	+0,4%
Haupterwerbsalter (25 bis 49 Jahre)	36.338	+309	+0,9%
Ältere (50 Jahre und älter)	7.083	-255	-3,5%
Personen mit max. Pflichtschulausbildung	39.183	-129	-0,3%
Personen mit Lehrausbildung	11.306	+438	+4,0%
Personen mit mittlerer Ausbildung	3.107	+184	+6,3%
Personen mit höherer Ausbildung	9.124	-238	-2,5%
Personen mit akademischer Ausbildung	5.705	+59	+1,0%
Personen mit Behinderung	1.779	+12	+0,7%
Personen mit sonstigen gesundheitl. Einschränkungen	7.684	-226	-2,9%
Personen ohne gesundheitliche Einschränkungen	59.453	+380	+0,6%
Herstellung von Waren	4.521	-84	-1,8%
Bau	2.444	+169	+7,4%
Handel	8.165	+69	+0,9%
Verkehr und Lagerei	1.886	+53	+2,9%
Beherbergung und Gastronomie	5.559	+136	+2,5%
Gesundheits- und Sozialwesen***	2.764	+724	+35,5%
Arbeitskräfteüberlassung	4.027	-213	-5,0%
Zugänge	25.674	+930	+3,8%
Abgänge	15.571	+173	+1,1%

***ohne sonstiges Sozialwesen, ÖNACE 8899

	Bestand Bewegung Dauer	Veränderung zum Vorjahr	
		absolut	relativ
Arbeitslose Personen u. Schulungsteilnehmer_innen gesamt	320.760	+14.601	+4,8%
Frauen	151.182	+4.434	+3,0%
Männer und altern. Geschl.	169.578	+10.167	+6,4%
Tirol	13.961	-283	-2,0%
Kärnten	16.642	+520	+3,2%
Niederösterreich	46.334	+1.592	+3,6%
Burgenland	8.361	+306	+3,8%
Salzburg	11.279	+477	+4,4%
Vorarlberg	11.353	+488	+4,5%
Wien	139.459	+6.795	+5,1%
Steiermark	35.718	+2.089	+6,2%
Oberösterreich	37.653	+2.617	+7,5%
Inländer_innen	187.264	+382	+0,2%
Ausländer_innen	133.496	+14.219	+11,9%
Jugendliche (unter 25 Jahre)	54.580	+3.603	+7,1%
Haupterwerbsalter (25 bis 49 Jahre)	182.669	+12.337	+7,2%
Ältere (50 Jahre und älter)	83.511	-1.339	-1,6%
Personen mit max. Pflichtschulausbildung	151.836	+7.013	+4,8%
Personen mit Lehrausbildung	78.522	+1.645	+2,1%
Personen mit mittlerer Ausbildung	16.283	+626	+4,0%
Personen mit höherer Ausbildung	41.649	+2.199	+5,6%
Personen mit akademischer Ausbildung	30.801	+3.406	+12,4%
Personen mit Behinderung	13.303	+282	+2,2%
Personen mit sonstigen gesundheitl. Einschränkungen	57.987	-338	-0,6%
Personen ohne gesundheitliche Einschränkungen	249.470	+14.657	+6,2%
Herstellung von Waren	25.249	+1.564	+6,6%
Bau	18.246	+1.444	+8,6%
Handel	46.014	+1.364	+3,1%
Verkehr und Lagerei	14.658	+499	+3,5%
Beherbergung und Gastronomie	32.819	+1.467	+4,7%
Gesundheits- und Sozialwesen***	11.562	+1.000	+9,5%
Arbeitskräfteüberlassung	27.023	+823	+3,1%

***ohne sonstiges Sozialwesen, ÖNACE 8899

	Bestand Bewegung Dauer	Veränderung zum Vorjahr	
		absolut	relativ
Offene Stellen			
offene Stellen (sofort verfügbar)	106.414	-22.141	-17,2%
offene Stellen (nicht sofort verfügbar)	16.909	+1.199	+7,6%
Zugänge	45.640	-3.960	-8,0%
Abgänge	46.742	-5.899	-11,2%
darunter Stellenbesetzungen	40.325	-3.089	-7,1%
abgeschlossene Laufzeit (Tage)	73	-7	-
bisherige Laufzeit (Tage)	91	-5	-
Lehrstellenmarkt			
offene Lehrstellen (sofort verfügbar)	10.988	-1.237	-10,1%
offene Lehrstellen (nicht sofort verfügbar)	3.472	+558	+19,1%
Lehrstellensuchende (sofort verfügbar)	8.166	+720	+9,7%
Lehrstellensuchende (nicht sofort verfügbar)	939	-41	-4,2%
Lehrstellenandrang	0,7	+0,1	-
Lehrstellenlücke/-überhang (sofort verfügbar)*	-2.822	+1.957	-

* Bestand Lehrstellensuchender minus Bestand offener Lehrstellen

Fachbegriffe und Definitionen:

Geschätzte unselbstständige Beschäftigung: Rundungsdifferenzen sind möglich.

Branche: Wirtschaftsklasse des Unternehmens (gemäß Hauptverbands-Zuschreibung), bei dem die Person zuletzt beschäftigt war, nach ÖNACE 2008. Gesundheits- und Sozialwesen: ohne sonstiges Sozialwesen, ÖNACE 8899.

Verweildauer: Die Verweildauer ist jene Zeitspanne, die zwischen dem Beginn und dem Ende einer Arbeitslosigkeit liegt. Sie entspricht somit der "echten" Dauer einer Arbeitslosigkeitsperiode und kann nur aus Abgangsmengen berechnet werden. Unterbrechungen bis zu 28 Tagen bleiben unberücksichtigt.

Vormerkdauer: Die Vormerkdauer ist jene Zeitspanne, die zwischen dem Beginn einer Arbeitslosigkeit und dem Statistikstichtag liegt. Sie stellt die nicht vollendete Dauer der Arbeitslosigkeit dar und wird nur aus Bestandsmengen berechnet. Unterbrechungen bis zu 28 Tagen bleiben unberücksichtigt.

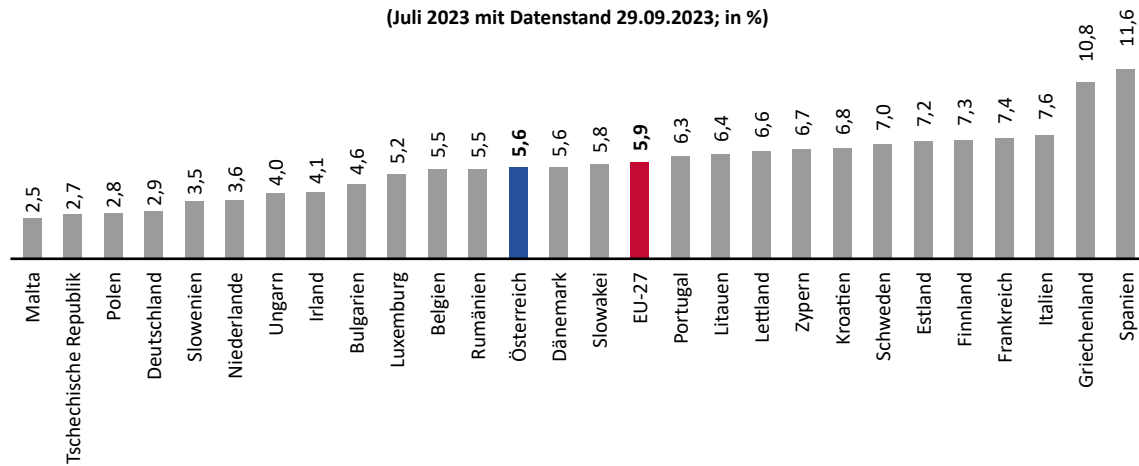
Langzeitarbeitslosigkeit: Personen, die über 365 Tage arbeitslos gemeldet sind, werden als langzeitarbeitslos gezählt. Unterbrechungen bis zu 28 Tagen bleiben unberücksichtigt.

Langzeitbeschäftigungslosigkeit: Episoden der Vormerkarten „Abklärung der Arbeitsfähigkeit“, „arbeitslos“, „lehrstellensuchend“, „in Schulung“, „BezieherInnen eines Fachkräftestipendiums“ und „Schulung Reha mit Umschulungsgeld“ werden zu einem Geschäftsfall (GF) zusammengehängt, Unterbrechungen bis zu 62 Tagen bleiben unberücksichtigt. Die GF-Dauer ist die Summe der einzelnen Vormerkepisoden (Unterbrechungen werden nicht mitgerechnet). Als langzeitbeschäftigungslos gilt eine Person, wenn zum Stichtag die Geschäftsfalldauer 365 Tage überschreitet.

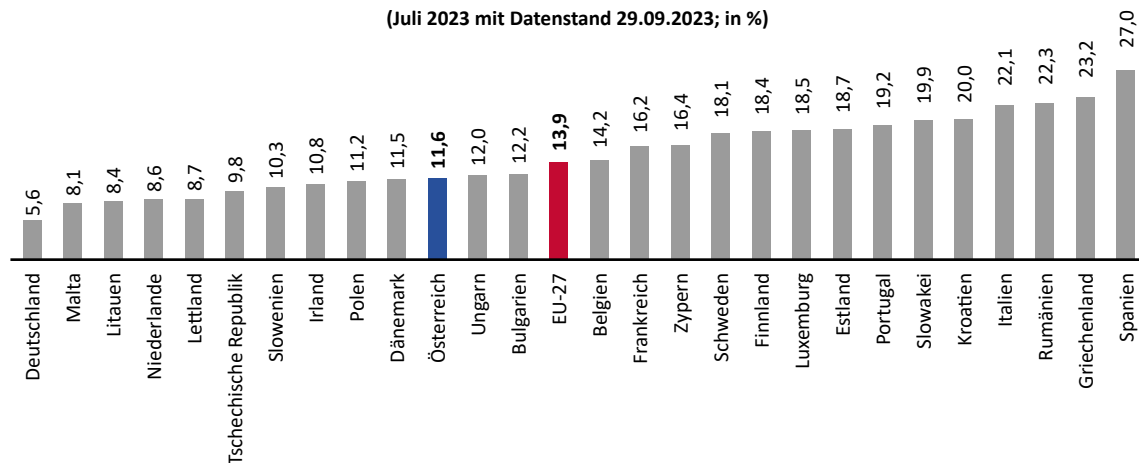
Offene Stellen – abgeschlossene Laufzeit: Die abgeschlossene Laufzeit einer offenen Stelle ist jene Zeitspanne, die zwischen dem gewünschten Eintrittsdatum und dem Abgangszeitpunkt einer offenen Stelle liegt. Sie kann somit nur für Abgänge offener Stellen ermittelt werden.

Offene Stellen – bisherige Laufzeit: Die bisherige Laufzeit einer offenen Stelle ist jene Zeitspanne, die zwischen dem gewünschten Arbeitsantritt und dem Statistikstichtag liegt. Sie bezieht sich nur auf sofort verfügbare offene Stellen, wird also nur aus Bestandsmengen berechnet.

Saisonbereinigte Arbeitslosenquoten im EU-Vergleich laut Eurostat
(Juli 2023 mit Datenstand 29.09.2023; in %)



Saisonbereinigte Jugendarbeitslosenquoten im EU-Vergleich laut Eurostat
(Juli 2023 mit Datenstand 29.09.2023; in %)



Fachbegriffe und Definitionen:

www.ams.at/ueber-ams/medien/arbeitsmarktdaten/fachbegriffe

Arbeitsmarktdaten ONLINE – Datenbankabfrage:

<http://iambweb.ams.or.at/iambweb>

weiterführende Informationen und Berichte:

www.ams.at/arbeitsmarktdaten

bundeslandbezogene Arbeitsmarktdaten finden Sie auf den Websites der AMS-Landesgeschäftsstellen:

www.ams.at

Medieninhaber, Verleger und Herausgeber::

Arbeitsmarktservice Österreich, Abt. Arbeitsmarktforschung und Berufsinformation
Treustraße 35-43, 1200 Wien | ams.statistik@ams.at

Wien, Oktober 2023

ÜBER
SICHT
ÜBER DEN ARBEITSMARKT